



MINISTERSTVO DOPRAVY
vyhlašuje

DOPRAVNÍ SOUTĚŽ MLADÝCH CYKLISTŮ

OBLASTNÍ KOLO

LIBERECKÝ KRAJ



23. 5. 2024
DDH Košťálov

PROPOZICE

Oblastní kolo „Dopravní soutěže mladých cyklistů“ ORP Semily, Jilemnice, Turnov 23. 5. 2024, DDH Košťálov

Vyhlašovatel soutěže:	Ministerstvo dopravy – BESIP Ministerstvo školství, mládeže a tělovýchovy Policejní prezidium Policie České republiky Český červený kříž
Pořadatel soutěže:	Ministerstvo dopravy – BESIP Obec Košťálov Tým silniční bezpečnosti (Bezpečně na silnicích o.p.s.) Oblastní spolek Českého červeného kříže Semily Krajské ředitelství policie Libereckého kraje Liberecký kraj
Místo konání:	DDH Košťálov
Termín konání:	23. 5. 2024
Čas konání:	Prezence družstev proběhne v čase od 7:30 do 8:00 Zahájení soutěže proběhne v čase 8:00
Stravování:	Pro soutěžící i pedagogický doprovod zajištěna svačina a pitný režim.
Doprava:	Svozovým autobusem – hradí Liberecký kraj. Plán svozu bude vypracován po uzavření přihlášek.
Organizační výbor soutěže:	
Ředitel soutěže:	Milan Havlík, starosta obce Košťálov
Hlavní rozhodčí:	Patrik Lang, Krajské pracoviště BESIP Libereckého kraje
Hlavní pořadatel:	Iveta Piryová, obec Košťálov
Jury:	Milan Havlík, starosta obce Košťálov
Zpracování dat:	Patrik Lang, Krajské pracoviště BESIP Libereckého kraje Barbora Poláková, Bezpečně na silnicích o.p.s.

Vedoucí disciplín:

Jízda na DDH:	Adéle Havlíková
Jízda zručnosti:	Iveta Pirýová, obec Košťálov
Testy z PSP:	Pracovnice odboru dopravy MěÚ Turnov
První pomoc:	Český červený kříž, Oblastní spolek Semily

Vedoucí jednotlivých disciplín mohou být doplňováni nebo změněni. Rozhodčí na jednotlivých stanovištích budou jmenováni ředitelem soutěže a hlavním rozhodčím, a proškoleni jednotlivými vedoucími disciplín.

ČASOVÝ HARMONOGRAM OBLASTNÍHO KOLA

07:30 – 08:00	Příjezd účastníků na DDH Košťálov, prezence
08:00 – 08:15	zahájení DSMC, nástup
08:15 – 08:30	Porada a rozprava ředitele a hlavního rozhodčího s vedoucími družstev
8:30 – 12:00	Plnění soutěžních disciplín (Jízda na DDH, Jízda zručnosti, Testy z PSP, První pomoc)
12:15 – 12:30	Slavnostní vyhlášení a ukončení DSMC

Podrobný časový harmonogram plnění jednotlivých soutěžních disciplín a pořadí startujících obdrží vedoucí družstev při prezentaci. Případné změny a doplnění budou oznámeny na rozpravě.

PODMÍNKY ÚČASTI V OBLASTNÍM KOLE DSMC

Oblastního kola DSMC se mohou zúčastnit družstva postupující ze základních/školních kol složená z žáků škol ORP Semily, Jilemnice, Turnov, a to v **I. kategorii čtyřčlenné družstvo (2 děvčata + 2 chlapci) rok narození 2012, 2013 a 2014** a ve **II. kategorii čtyřčlenné družstvo (2 děvčata + 2 chlapci) rok narození 2008, 2009, 2010, 2011 a 2012** s tím, že **v den zahájení konání příslušného kola soutěže musí soutěžící splňovat předepsaný věkový limit.**

V I. kategorii nesmí škola nominovat do dalších postupových kol žáka, který byl v minulém ročníku celostátní soutěže členem vítězného družstva v I. kategorii, může se však zúčastnit jako člen družstva ve II. věkové kategorii, pokud splňuje věk.

Pro I. věkovou kategorii platí podmínka, že pokud je členem družstva jeden či více soutěžících, kteří byli v předcházejícím ročníku DSMC členy družstva startujícího v mezinárodním kole soutěže (ETEC), nemůže toto družstvo znovu postoupit do mezinárodního kola (ETEC).

Družstvo doprovází jeden pedagogický pracovník (učitel, vedoucí zájmových kroužků apod.), starší osmnácti let, který po celou dobu trvání soutěže zodpovídá za bezpečnost všech členů družstva a seznámí je s možnými riziky. Doprovázející osoba zodpovídá za žáky při dopravě i po dobu konání příslušného kola, za kázeň soutěžících a garantuje správný a včasný nástup soutěžících k plnění jednotlivých disciplín.

Nemocný, či jinak indisponovaný soutěžící z družstva musí být nahrazen jiným soutěžícím ještě před odjezdem do místa konání soutěže.

Vyšší počet účastníků, než je stanovený počet členů družstva, není povolen!

Vedoucí družstva rovněž zodpovídá za to, že každý účastník soutěže bude mít s sebou **průkaz zdravotní pojišťovny** a při plnění disciplín bude mít na sobě sportovní oblečení (doporučuje se, aby nohavice přesahovaly přes kolena a rukávy přes lokty), zřetelně umístěné startovní číslo a při absolvování soutěžních disciplín „Jízda po DDH“ a „Jízda zručnosti“ bude mít

na hlavě vlastní, řádně upevněnou **ochrannou cyklistickou přilbu** schváleného typu.

Doporučuje se, aby družstva měla jednotný sportovní úbor s označením školy, kterou reprezentují.

Podmínkou účasti v oblastním kole DSMC je včasné odeslání řádně vyplněné přihlášky – nominace za každé družstvo (příloha „Propozic a pokynů k organizaci DSMC“ MD – BESIP).

Za správnost údajů v přihlášce odpovídá vysílající škola.

ROZSAH A OBSAH OBLASTNÍHO KOLA

V oblastním kole DSMC absolvují družstva čtyři soutěžní disciplíny v předem stanoveném pořadí. Výsledek družstva bude dán součtem trestných bodů jednotlivých jeho členů. Obsah jednotlivých disciplín odpovídá požadavkům na znalosti a schopnosti žáků základních škol a navazuje na disciplíny základních kol DSMC a výuku dopravní výchovy.

Bodované soutěžní disciplíny:

Teoretická část

1. Pravidla provozu na pozemních komunikacích (test)

Praktická část

2. Pravidla provozu na pozemních komunikacích (jízda po DDH)
3. Jízda zručnosti na jízdním kole
4. Zásady poskytování první pomoci

Organizace disciplín:

1. PRAVIDLA PROVOZU NA POZEMNÍCH KOMUNIKACÍCH (TEST)

Soutěžní disciplína proběhne v učebně DDH Košťálov. Testy budou provedeny písemnou formou, výběrem z otázek zpracovaných Ministerstvem dopravy – BESIP. Přesnou instruktaž podá rozhodčí před zahájením disciplíny.

Časový limit na vyřešení otázek je **25 minut**. Výsledný čas se nezaznamenává. V každé disciplíně je 20 otázek. Mladší i starší kategorie má v testech vždy pouze jednu správnou odpověď.

Metodická podpora pro přípravu družstva na tuto disciplínu: www.besip.cz (3 vzorové sady testů včetně klíče).

2. PRAVIDLA PROVOZU NA POZEMNÍCH KOMUNIKACÍCH (JÍZDA PO DDH)

Soutěžní disciplína proběhne na DDH Košťálov. Před zahájením disciplíny budou mít soutěžící čas na prohlídku dopravního značení a rozmístění kontrolních stanovišť na DDH.

Skupina cyklistů (nejméně 4) absolvuje jízdu po DDH.

Časový limit na absolvování disciplíny je **5 minut**, poslední minuta bude hlášena rozhodčím. Konec jízdy ohlásí rozhodčí signálem, po jehož zaznění se soutěžící vrací do prostoru odkud jízdu zahájil.

Před uplynutím stanoveného limitu 5 minut, nesmí soutěžící hřiště opustit a musí jezdit po dopravním hřišti.

Disciplína je hodnocena sektorově, nikoliv individuálně. Prostor je rozdělen na sektory, přičemž každý sektor hodnotí sektorový rozhodčí.

Metodická podpora pro přípravu družstva na tuto disciplínu: www.besip.cz (mapa DDH – 3D vizualizace jednotlivých DDH).

3. JÍZDA ZRUČNOSTI NA KOLE

Trať jízdy zručnosti pro obě kategorie bude vytyčena na DDH Košťálov.

Před zahájením disciplíny pořadatel seznámí soutěžící s rozmístěním překážek, správným způsobem jejich absolvování a vysvětlí bodování. Hodnocení a přidělování trestných bodů na jednotlivých překážkách dle Propozic a pokynů zpracovaných Ministerstvem dopravy – BESIP.

Překážky budou od sebe vzdáleny cca tři metry. Úkolem soutěžícího je plynulou jízdou překážky projet. Mezi překážkami není dovoleno zastavit, otáčet se a znovu na ně najíždět.

Po celou dobu jízdy musí soutěžící jet tak, aby byla obě kola trvale ve styku s vozovkou nebo překážkou. **Čas není měřen.**

Seznam překážek:

1. branka (č. 1)
2. slalom s tyčemi (č. 10)
3. podjezdová branka (č. 20)
4. výmoly (č. 13)
5. slalom mezi brankami (č. 11)
6. zastavení na metě (č. 19)
7. kolejnice (č.2)
8. jízda v kruhu „KÁČA“ (č.6)
9. přenesení pohárku s vodou (č.5)

Povinné překážky budou dle volby organizátora doplněny do celkového počtu 9 překážek (viz seznam všech překážek). Překážky se nesmí opakovat.

[Metodická podpora pro přípravu družstva na tuto disciplínu: kompletní sada překážek je k dispozici na DDH Košťálov. Využít lze po předchozí domluvě se zástupcem DDH.](#)

4. ZÁSADY POSKYTOVÁNÍ PRVNÍ POMOCI

Soutěžní disciplína proběhne na DDH Košťálov. V oblastním kole bude disciplína plněna formou praktickou formou.

Před zahájením soutěže připraví rozhodčí disciplínu tak, aby byly připraveny všechny úkoly (seznam požadovaných úkolů je uveden níže). Každý soutěžící si vylosuje 1 zadání = 1 úkol a soutěží sám za sebe. Soutěžní družstvo je vždy čtyřčlenné (ze 7 situací si každý vylosuje 1 úkol). Na provedení úkolu má soutěžící časový limit 5 minut. Jednotlivec může získat za tuto disciplínu max. 20 trestných bodů.

Při částečném správném splnění daného úkolu ze strany soutěžícího může rozhodčí soutěžícímu udělit i nižší bodové skóre trestných bodů, než je maximum za daný dílčí úkon, a to výhradně na základě odborného úsudku a pravidel fair play soutěže. Po dokončení plnění daného úkolu ze strany soutěžícího (5 minut) rozhodčí sdělí soutěžícímu své hodnocení i výši udělených trestných bodů, vč. odůvodnění hodnocení.

Seznam požadovaných úkonů:

- 1) MASIVNÍ KRVÁCENÍ – na horní nebo dolní končetině
- 2) BEZVĚDOMÍ DÝCHÁ
- 3) BEZVĚDOMÁ NEDÝCHÁ
- 4) ÚRAZ HLAVY
- 5) ZLOMENINA PŘEDLOKTÍ
- 6) ZAKLÍNĚNÝ PŘEDMĚT V RÁNĚ
- 7) ZABEZPEČENÍ MÍSTA NEHODY

Konkrétní úkoly budou losovány samotnými soutěžícími bezprostředně před zahájením plnění disciplíny.

1. MASIVNÍ KRVÁCENÍ – NA HORNÍ NEBO DOLNÍ KONČETINĚ

Situace: např. figurant jedoucí po cyklostezce se vyhýbá protijedoucímu na kole/elektrokoloběžce, který jede nepřiměřenou rychlostí. Figurant padá z kola, dojde k poranění o šlapátko nebo o řídítka. Masivně krvácí.

Správný postup ošetření
Dbá vlastní bezpečnosti – rozhlédne se
Použije rukavice
Zajistí přímý tlak na ránu eventuelně přiloží tlakový obvaz
Zjistí další možná zranění
Přivolá záchrannou službu
Komunikuje se zraněným
Zajistí tepelný komfort, kontroluje, zda je tlakový obvaz správně přiložen (neprosakuje)

2. BEZVĚDOMÍ – DÝCHÁ

Situace: např. figurant jede na elektrokoloběžce/koloběžce/kole bez cyklistické přilby po cyklostezce. Vyhýbá se větvím na zemi, padá z kola a zůstává nehybně ležet.

Správný postup ošetření
Dbá vlastní bezpečnosti – rozhlédne se
Zjistí stav vědomí
Provede záklon hlavy
Zjistí dýchání (zraněný dýchá normálně)
Zjistí další možná zranění
Přivolá záchrannou službu
Kontroluje dýchání (udržuje hlavu v záklonu)

3. BEZVĚDOMÍ – NEDÝCHÁ

Situace: např. figurant jede na elektrokoloběžce/koloběžce/kole bez cyklistické přilby po cyklostezce nepřiměřenou rychlostí. Prudce zabrzdí a padá přes řídítka na zem. Zůstává nehybně ležet.

Správný postup ošetření
Dbá vlastní bezpečnosti – rozhlédne se
Zjistí stav vědomí
Provede záklon hlavy
Zjistí dýchání (zraněný nedýchá)
Přivolá záchrannou službu
Zahájí resuscitaci (dle zvolené situace dítě/dospělý)
Pokračuje v resuscitaci po dobu zvolenou rozhodčím

4. ÚRAZ HLAVY

Situace: např. figurant jede na elektrokoloběžce/koloběžce/kole bez cyklistické přilby po cyklostezce a při předjíždění cyklisty neudrží rovnováhu a padá na zem. Dochází tak k úrazu hlavy.

Správný postup ošetření
Dbá vlastní bezpečnosti – rozhlédne se
Zjistí stav vědomí
Ponechá figuranta v leže s podloženou hlavou)

Zjistí další možná zranění
Přivolá záchrannou službu – podezření na otřes mozku
Komunikuje se zraněným do příjezdu záchranné služby
Zajistí tepelný komfort (figurantovi je viditelně chladno)

5. ZLOMENINA PŘEDLOKTÍ

Situace: Figurant jede na elektrokoloběžce/koloběžce/kole. Má cyklistickou přilbu, ale kličkuje zprava doleva. Neudrží rovnováhu a padá na zem. Dochází k poranění předloktí.

Správný postup ošetření
Dbá vlastní bezpečnosti – rozhlédne se
Zjistí situaci a okolnosti úrazu
Zjistí další možná zranění
Zajistí vhodnou polohu a přivolá záchrannou službu
S končetinou příliš nemanipuluje (dle zvolené situace fixuje pomocí šátku nebo doporučí zraněnému si končetinu přidržovat)
Komunikuje se zraněným do příjezdu záchranné služby
Zajistí tepelný komfort (figurantovi je viditelně chladno)

6. ZAKLÍNĚNÝ PŘEDMĚT V RÁNĚ

Situace: např. figurant jede na kolečkových bruslích po cyklostezce. Nemá žádné ochranné pomůcky. Otáčí se za kamarádem a padá do trávy, kde je rozbitá sklenice. Dochází k zaklínění střepe v dlani.

Správný postup ošetření
Dbá vlastní bezpečnosti – rozhlédne se
Použije rukavice a zajistí vhodnou polohu
Ošetří ránu tak, aby předmět (např. střepe) nevyšel (zafixuje jej)
Zjistí další možná zranění
Přivolá záchrannou službu
Komunikuje se zraněným do příjezdu záchranné služby
Zajistí tepelný komfort (figurantovi je viditelně chladno)

7. ZABEZPEČENÍ MÍSTA NEHODY

Situace: např. figurant vjíždí z cyklostezky na silnici, neudrží rovnováhu a padá z kola na okraj silnice. Je při vědomí, leží pod svým kolem, které zasahuje do vozovky. Má drobné odřeniny na horní i dolní končetině.

Správný postup ošetření
Dbá vlastní bezpečnosti – rozhlédne se
Zjistí další možná zranění
Komunikuje se zraněným
Odstraní kolo bezpečně mimo vozovku
Posadí zraněného na bezpečné místo mimo vozovku
Přivolá záchrannou službu
Ošetří drobné odřeniny

Metodická podpora pro přípravu družstva na tuto disciplínu: www.besip.cz (metodika plnění disciplíny včetně hodnocení), tematická brožura „DĚTI V DOPRAVĚ PRVNÍ POMOC“, vydaná Českým červeným křížem, jako 3. přepracované vydání, Praha 2016.

PODROBNOSTI K DISCIPLÍNÁM

Podrobný výklad jednotlivých disciplín a další upřesnění jejich obsahu a hodnocení provedou vedoucí disciplín nebo hlavní rozhodčí při zahájení soutěže.

Startovní čísla budou přidělena v pořadí dle došlých přihlášek. Vedoucí družstva převezme startovní čísla. Kontrola správnosti údajů bude provedena při prezentaci.

Přidělená startovní čísla jsou soutěžící povinni nosit viditelně při absolvování všech soutěžních disciplín. Pedagogický doprovod odevzdá startovní čísla pořadateli ihned po ukončení poslední disciplíny.

Jednotlivé disciplíny jsou hodnoceny přidělováním trestných bodů jednotlivcům podle aktuálních propozic a pokynů k organizaci DSMC (verze 1/2024) zveřejněných na webové stránce SO BESIP MD (www.besip.cz). Výsledkem družstva se rozumí součet všech trestných bodů, které obdrží jeho členové. Zvítězí družstvo, které obdrží nejmenší počet trestných bodů. Při rovnosti obdržených trestných bodů u dvou nebo více družstev (jednotlivců) rozhodují o pořadí lepší výsledky dosažené v disciplínách v tomto pořadí:

1. Pravidla provozu na pozemních komunikacích – test
2. Jízda po DDH podle pravidel
3. Jízda zručnosti na jízdní kole
4. Zásady poskytování první pomoci

Nerozhodnou-li ani tato kritéria, rozhoduje o pořadí "rozjezd". „Rozjezd“ absolvuje zvolený či vylosovaný člen družstva, probíhá takto: Vymezí se dráha – 100 cm široká a 600 cm dlouhá, kterou soutěžících musí projet co nejpomaleji – je zakázáno balancovat s kolem na místě. Dotek nohou země či pád z kola znamená diskvalifikaci. Počet drah se vymezí podle počtu soutěžících, kteří se rozjezdu zúčastní. Soutěžící, který v tomto rozjezdu zvítězí, vybojuje svému družstvu lepší umístění.

V případě, kdy soutěžící svévolně neabsolvuje některou disciplínu, je zatížen maximálním počtem trestných bodů, které bylo možno v dané disciplíně obdržet. V případě, kdy soutěžící neabsolvuje disciplínu z vážných zdravotních důvodů (na základě vyjádření zdravotníka), je tomuto soutěžícímu přidělen stejný počet trestných bodů, který obdržel v této disciplíně nejhorší člen daného družstva. Jestliže se družstvo k soutěži dostaví neúplně, je mu za každého chybějícího člena přidělen v každé disciplíně maximální počet trestných bodů, které v dané soutěži obdržel účastník s nejvyšším počtem trestných bodů.

NÁMITKY A PROTESTY

Protest může podat pedagogický doprovod pouze písemně do rukou hlavního rozhodčího. Ten po projednání s ředitelem soutěže a rozhodčím disciplíny rozhodne o sporných otázkách a výsledcích. Proti průběhu disciplíny lze protest podat nejpozději do 15 minut po ukončení příslušné disciplíny a protest proti výsledku disciplíny do 15 minut po vyvěšení průběžných nebo konečných výsledků na výsledkové tabuli. Vklad pro podání protestu činí 500 Kč

(o vkladu bude vydáno potvrzení). V případě oprávněného protestu bude částka vrácena, v opačném případě bude použita jako příspěvek ve prospěch soutěže.

JÍZDNÍ KOLA

K plnění disciplín „Pravidla provozu na pozemních komunikacích – praktická část“ a „Jízda zručnosti na jízdě kole“ zajistí organizátor jízdny kola s volnoběžným nábojem a průměrem ráfků kola zpravidla 24“. S přihlédnutím k výšce soutěžících v návaznosti na jejich věk

(10-16 let) může dle místních podmínek doplnit kola s průměrem ráfků kol 20“, 26“ a 28“ s tím, že disciplína „Jízda zručnosti“ – rozmístění překážek bude provedeno pro kolo s průměrem ráfků kol 24“. Soutěžící bude mít právo volby kola.

BEZPEČNOST A OCHRANA ZDRAVÍ

Bezpečnost a ochranu zdraví žáků po dobu dopravy na soutěž a ze soutěže i dobu akce zajišťuje a odpovídá za ní v plném rozsahu vysílající škola a určený pedagogický dohled. (Potvrzení školy na odeslané přihlášce).

Soutěžící musí být vybaveni sportovním oblečením a vlastní ochrannou přilbou. V případě velmi nepříznivých klimatických podmínek doporučujeme teplé oblečení a oblečení do deště.

Pláštěnka nutná!

CENY

Ceny do soutěže budou poskytnuty Ministerstvem dopravy – BESIP, Týmем silniční bezpečnosti, Decathlon Liberec a HC Bílý Tygři Liberec.

ZÁVĚREČNÁ USTANOVENÍ

Tyto propozice jsou závazné pro všechny účastníky oblastního kola DSMC ORP Semily, Jilemnice, Turnov pro rok 2024. Případné připomínky a dotazy je nutné vznést nejpozději před zahájením soutěže při rozpravě vedoucích družstev se zástupci organizačního štábu, ředitelem soutěže a hlavním rozhodčím.

Pořadatel si vyhrazuje právo na operativní změny časového harmonogramu soutěže. V případě nepříznivého počasí si pořadatel vyhrazuje právo změny pořadí soutěžních disciplín. V případě nutnosti může ředitel soutěže společně s hlavním rozhodčím operativně propozice změnit. O tom budou všichni účastníci včas informováni.

Za poškození věcí a zařízení, oděvních součástek a jejich ztrátu jsou odpovědní účastníci soutěže. Účastníci soutěže jsou povinni dodržovat pokyny pořadatelů.

POSTUPOVÝ KLÍČ

Družstva s nejmenším počtem trestných bodů v obou kategoriích z daného oblastního kola postupují do krajského kola, které se v roce 2024 bude konat na DDH Česká Lípa v termínu 5. 6. 2024.

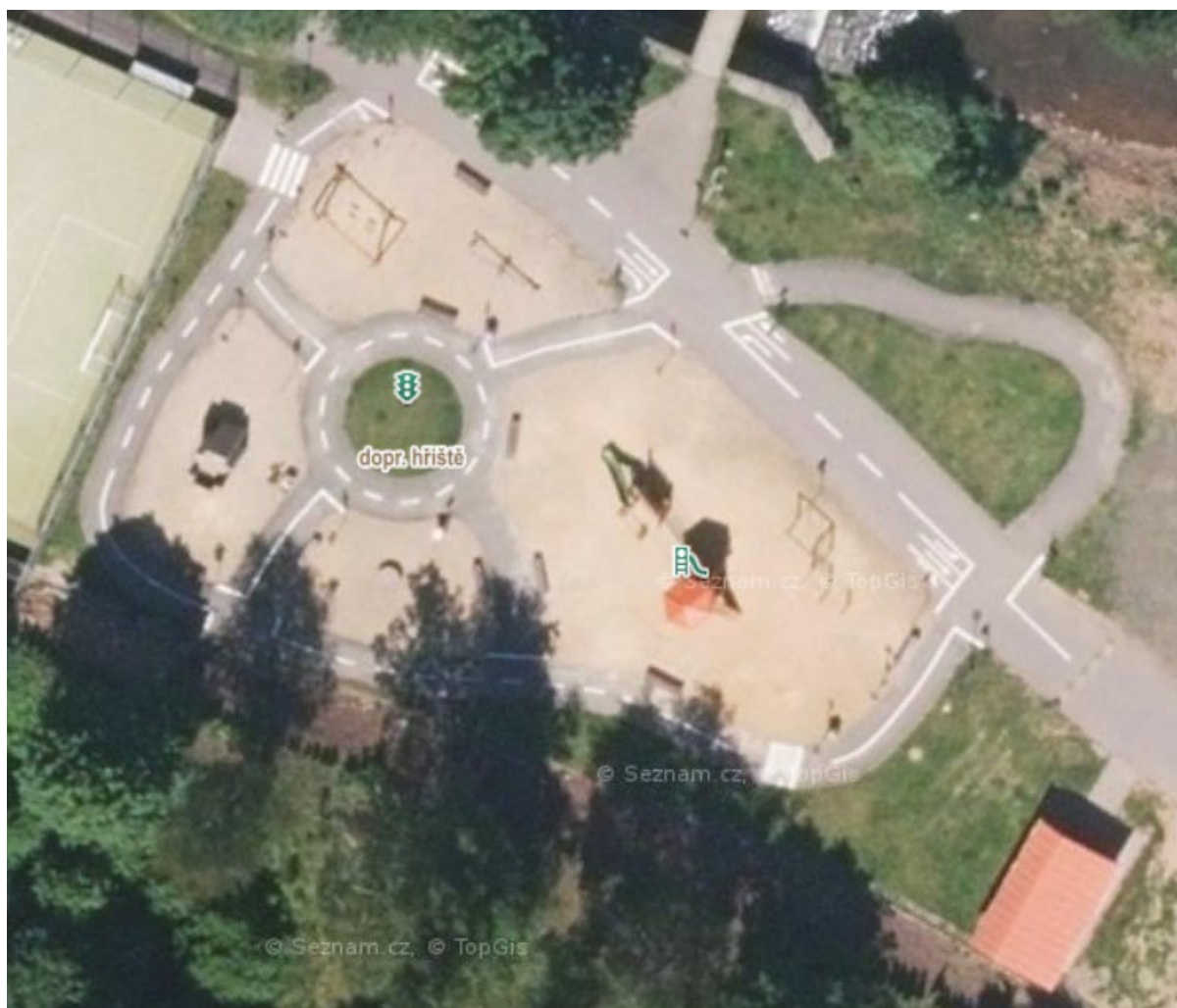
PŘIHLÁŠENÍ DRUŽSTVA

Další informace k organizačnímu zabezpečení soutěže podá:	Iveta Piryová 734 856 204 spravabytu@kostalov.cz Patrik Lang 608 279 728 patrik.lang@tymbezpecnosti.cz lbk.besip@mdcr.cz
Termín pro odevzdání přihlášek	21. 4. 2024
Elektronické odevzdání přihlášek	spravabytu@kostalov.cz

Všem soutěžícím i jejich pedagogům přejeme hodně úspěchů a hezkých zážitků v soutěži!



Příloha 1: Plánek DDH Košťálov



<https://panopro.cz/reference-druhe/ddh-liberecky-kraj-kostalov/>

Příloha 2: **Vzor závazné přihlášky**

Příloha 3: **Informovaný souhlas zákonného zástupce dítěte se zpracováním osobních údajů**

Příloha 4: **Odvolání informovaného souhlasu zákonného zástupce dítěte se zpracováním osobních údajů**